

Entrenous

Printemps-été 2023

deux
brochures en
une
voir au
verso

Mot du maire p. 3

Nouveautés p. 6

Finances p. 9

Jeunesse p. 11



 CHARLEMAGNE

Alertes citoyennes

connectez-vous



Vous voulez :



Recevoir les alertes citoyennes?

- Bris d'aqueduc
- Urgences municipales
- Avis collectes
- Alertes neige
- Etc.



L'information municipale en primeur?

- Événements et actualités à ne pas manquer
- Nouveautés municipales



Faire un signalement?

- Vandalisme
- Bris d'équipements
- Anomalies routières
- Questions générales

OUI? Une seule solution...

Créez votre compte au citoyen.charlemagne.ca

Ça prend moins de 5 minutes... PROMIS!

Ensuite, vous pourrez également :

Demander un permis



Demander ou renouveler sa licence



Charlemagne **VERT** l'avenir



Si la vision municipale se décline en différents objectifs, l'importance des parcs et espaces verts reste prioritaire. Pour nous, qualité de vie rime avec espace de vie, et c'est dans cet esprit que Charlemagne se donne les moyens d'agir. Qu'il s'agisse de l'inauguration du jardin communautaire qui se résume au mot succès, de l'ajout d'abreuvoirs adaptés aux propriétaires canins et leurs toutous en bordure des parcs et du réseau de mobilité active ou des structures lumineuses qui égayent le paysage urbain, les actions sont nombreuses et appréciées.

Devant ces réussites et leurs impacts positifs dans la communauté, notre volonté de multiplier les opportunités de redéfinir, consolider ou affiner les espaces de vie des charlemagnoises et charlemagnois est inévitablement grandissante. Ainsi, vous aurez bientôt l'occasion de profiter de plusieurs nouveautés :

- Déploiement de la phase 2 du jardin communautaire qui vient doubler sa superficie et les espaces disponibles pour les citoyens;
- Acquisition d'un premier panneau numérique pour la diffusion d'informations qui vous concernent;
- Uniformisation des bancs de parc devenus désuets sur l'ensemble du territoire;
- Accroissement de votre sécurité dans certains secteurs grâce à des aménagements mieux adaptés : plus de trottoirs, plus d'éclairage sur rue.

Malgré un territoire ultra-développé, Charlemagne compte plusieurs parcs et espaces verts qui totalisent actuellement plus de 75 598 m². Notre objectif? Vous offrir plus de 130 000 m², soit l'équivalent de 21 m² par habitant. Ces espaces de plein air vous étant destinés, il sera important que les orientations retenues puissent répondre à vos attentes. Alors, que ce soit en vue d'offrir des points d'observation des cours d'eau grâce à des parcs riverains, de moderniser les équipements au bénéfice des petits comme des grands ou de développer la notion d'accessibilité universelle, nous aurons la chance de rêver notre Charlemagne de demain ensemble! Soyez à l'affût!

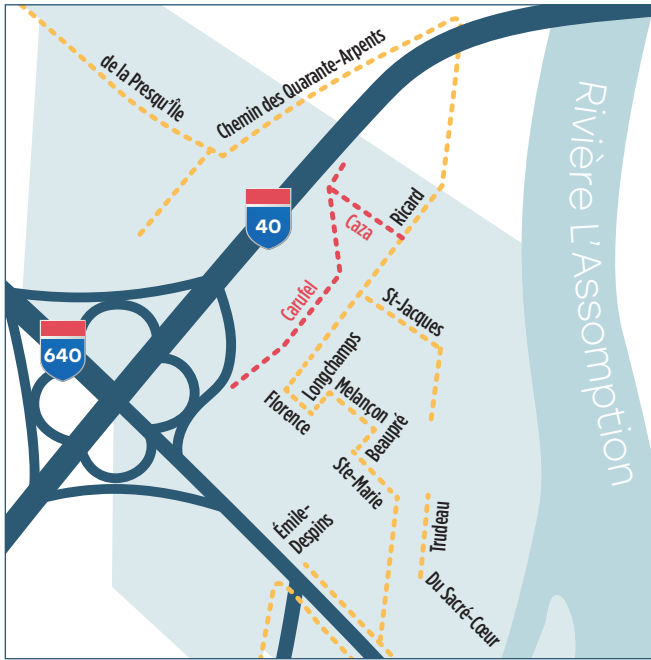
Enfin, ce n'est plus un secret, Charlemagne est en période de grand renouvellement. Qu'il soit question du plan d'urbanisme, du déploiement de nouveaux services à la bibliothèque municipale, de nouveaux événements, tels que la Soirée Givrée ou du système d'alerte citoyenne par courriel ou SMS, l'ensemble des services sont en pleine ébullition. Cette énergie stimulante, nous avons fermement l'intention de la maintenir et de la faire rayonner jusque dans votre foyer et votre milieu de vie.

D'ici là, ce sera un plaisir de vous croiser dans l'un ou l'autre des nombreux événements ou activités présentés cet été par le Service vie citoyenne. Découvrez-les dans cette nouvelle brochure 2 en 1!

Normand Grenier
Maire

Réfection des infrastructures Caza et Carufel

La Ville entreprendra des travaux d'infrastructures majeurs sur les rues Caza et Carufel à l'été 2023!



Rue Caza

Réfection :

- Aqueduc
- Égout sanitaire
- Bordure de rue

Ajout :

- Égout pluvial
- Saillie végétale aux intersections

Rue Carufel

Réfection :

- Aqueduc
- Égout sanitaire
- Bordure de rue
- Égout pluvial

Ajout :

- Trottoir côté civique impair
- Lampadaires urbains
- Saillie végétale

Les travaux permettront :

Une sécurité accrue



- Réduction de la vitesse
- Des rues éclairées
- Des trottoirs pour sécuriser les déplacements.

Maximisation du réseau de mobilité active



- Lien piétonnier direct avec le train de banlieue
- Des circuits reliés aux espaces verts et aux commerces

Prévention des dommages



- Aux résidences et propriétaires du secteur
- Aux infrastructures municipales environnantes

Rencontre d'information

Vous habitez le secteur concerné? Surveillez votre courrier, puisque vous serez invités à une rencontre d'information qui aura lieu avant le début des travaux.

Modifications au règlement d'arrosage

En octobre 2022, le conseil municipal adoptait le règlement modifié sur l'utilisation de l'eau potable. Ainsi, des modifications importantes ont été apportées concernant les périodes d'arrosage pour les pelouses et végétaux.

Périodes d'arrosage des pelouses

Selon les jours suivants, l'arrosage des pelouses est permis uniquement de 3 h à 6 h si l'eau est distribuée par des systèmes d'arrosage automatique et uniquement de 20 h à 23 h si l'eau est distribuée par des systèmes d'arrosage mécaniques :

- a) Le lundi pour l'occupant d'une habitation dont l'adresse se termine par 0 ou 1;
- b) Le mardi pour l'occupant d'une habitation dont l'adresse se termine par 2 ou 3;
- c) Le mercredi pour l'occupant d'une habitation dont l'adresse se termine par 4 ou 5;
- d) Le jeudi pour l'occupant d'une habitation dont l'adresse se termine par 6 ou 7;
- e) Le vendredi pour l'occupant d'une habitation dont l'adresse se termine par 8 ou 9.

Périodes d'arrosage des autres végétaux

Selon les jours suivants, l'arrosage des haies, arbres, arbustes ou autres végétaux est permis uniquement de 3 h à 6 h si l'eau est distribuée par des systèmes d'arrosage automatique et uniquement de 20 h à 23 h si l'eau est distribuée par des systèmes d'arrosage mécaniques :

- a) Les dimanche, mercredi et vendredi pour l'occupant d'une habitation dont l'adresse se termine par 0, 1, 4, 5, 8 ou 9.
- b) Les mardi, jeudi et samedi pour l'occupant d'une habitation dont l'adresse se termine par 2, 3, 6, 7 ou 8.

Les informations liées aux modifications sont disponibles en tout temps sur notre site Web au charlemagne.ca



Truc de notre horticulteur pour l'arrosage!

Les meilleurs moments pour arroser votre pelouse et vos végétaux ne sont assurément pas ceux de plein soleil. Alors, que vous ayez un système d'arrosage automatique ou non, les périodes indiquées par le nouveau règlement sauront vous aider à verdifier votre environnement!

Vos avez un jardin? Il est important de savoir que vos tomates et concombres ont horreur de manquer d'eau. Si vous devez sauter un arrosage, donnez-leur un peu plus d'eau, et les racines pourront s'établir plus en profondeur avec, pour résultat, une meilleure résistance des plants à la chaleur, voire à la sécheresse. Ils vous remercieront à la moisson!

Psst!

L'arrosage manuel d'un jardin, d'un potager, d'une boîte à fleurs, d'une jardinière, d'une plate-bande, d'un arbre et d'un arbuste, à l'aide d'un tuyau muni d'un dispositif à fermeture automatique, est permis en tout temps. Ce dispositif doit être tenu et actionné par une personne physique et ne doit pas être modifié ou placé de façon à ce que l'écoulement de l'eau se fasse d'une façon continue.



Du jeu libre sur la rue pour bouger plus!

Multiplier les opportunités de faire de l'activité physique et dynamiser la vie de quartier sont des souhaits qui deviendront bientôt réalité grâce au nouveau projet du Jeu sur la rue présenté par le service du Développement territorial.

Les demandes d'autorisation pour permettre le jeu libre dans une rue pourront être soumises par les résidents du secteur grâce à un formulaire en ligne qui sera disponible dès l'ouverture du projet. Les instances municipales pourront par la suite procéder à l'analyse des demandes en considérant le respect des critères applicables et les enjeux de sécurité qui s'y rattachent.

Afin d'assurer une zone de jeu libre sécuritaire, de nouvelles mesures seront appliquées, telles qu'une réduction de la vitesse et la mise en place de signalisation identifiée « projet ». Les participants au jeu libre, parents, enfants et automobilistes, devront respecter les règles de prudence du code de conduite établi.

Tous les détails se trouveront bientôt sur notre site Web. N'hésitez pas à vous abonner à notre page Facebook ou notre Infolettre pour recevoir toutes nos informations dès leur sortie!



Des subventions pour les produits d'hygiène réutilisables

Les citoyennes et citoyens peuvent désormais bénéficier d'une subvention couvrant jusqu'à 50 % du prix d'achat de différents produits d'hygiène lavables et réutilisables. D'un montant variant entre 100 \$ et 200 \$, nul doute qu'il peut s'agir d'une offre intéressante pour votre portefeuille!

La démarche pour se prévaloir de cette aide financière est plutôt simple :

- Remplir le formulaire disponible sur notre site Web et à nos bureaux,
- Faire la preuve que vous êtes domiciliés à Charlemagne,
- Joindre les factures originales détaillées, y compris la date d'achat et la preuve de paiement.

Les produits admissibles par ce nouveau programme sont les suivants :

Couches pour bébé

- Couches lavables
- Couches lavables pour piscine
- Culottes d'apprentissage lavables
- Protège-dessous lavables
- Serviettes hygiéniques lavables

Produits d'hygiène féminine

- Compresse d'allaitement
- Coupes menstruelles
- Culottes menstruelles

Produits d'incontinence

- Culottes lavables pour adultes
- Culottes absorbantes lavables

La Ville de Charlemagne est fière d'aller de l'avant avec cette nouvelle initiative zéro déchet demandée par plusieurs membres de la communauté. Un budget de 5 000 \$ est prévu pour soutenir les demandes 2023. N'hésitez pas à vous informer à la Ville au sujet des disponibilités financières prévues pour le programme si vous songez à faire l'achat de l'un ou l'autre des produits admissibles.

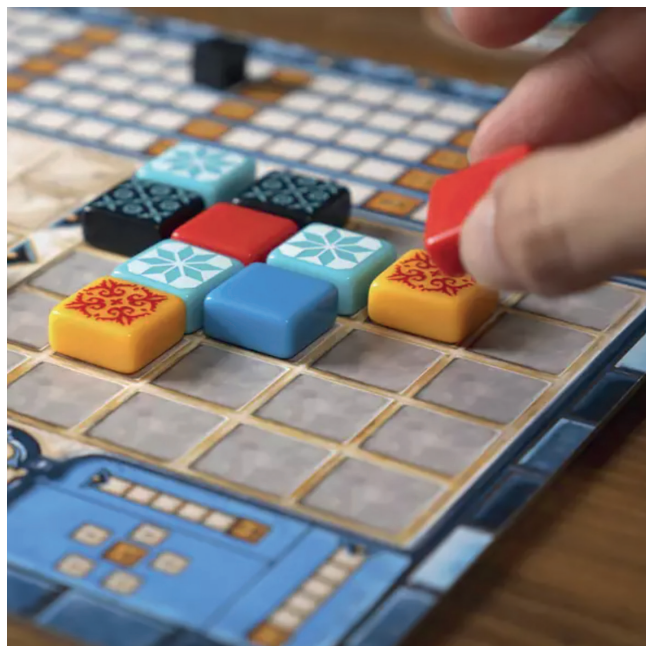
Nouveau service de prêt de jeux de société à la bibliothèque

La bibliothèque municipale vous propose désormais plus de moments en famille ou entre amis sous le signe du plaisir grâce à la nouvelle collection de 97 jeux de société. Disponible pour le prêt, cette nouveauté a été officiellement lancée le samedi 4 mars, première journée officielle de la relâche scolaire 2023. Tout le monde y trouvera son compte, puisqu'il y en a de tous les types et pour tous les âges!

Fonctionnement

- 1 jeu par carte/abonné
- Prêt d'une durée d'un mois
- Renouvellements et réservations autorisés
- Retour au comptoir seulement (aucun retour dans la chute à livres)
- L'abonné est responsable du jeu emprunté et doit s'assurer de le rapporter en bon état et avec toutes les pièces, sans quoi des frais s'appliqueront.

Alors que vous aimiez les jeux de connaissances, de stratégies ou d'évasion, passez nous voir !



Payant le relevé 24

Le relevé 24 donne droit au crédit d'impôt pour les frais de garde associés à l'inscription au camp de jour de la Ville. Le tableau ci-dessous définit le coût réel de votre camp de jour une fois le crédit appliqué sur le montant initial de 90 \$/semaine.

Revenu familial estimé (\$)		Taux applicable	Crédit accordé	Coût réel
Supérieur à	Sans dépasser			
0	22 945	78 %	70,20 \$	19,80 \$
22 945	40 460	75 %	67,50 \$	22,50 \$
40 460	41 955	74 %	66,60 \$	23,40 \$
41 955	43 460	73 %	65,70 \$	24,30 \$
43 460	44 940	72 %	64,80 \$	25,40 \$
44 940	46 445	71 %	63,90 \$	26,10 \$
46 445	110 880	70 %	63,00 \$	27,00 \$
110 880	Ou plus	67 %	60,30 \$	29,70 \$

Un seul relevé est fourni pour les enfants d'une même famille. Il est possible de partager les frais totaux entre les parents selon la répartition indiquée au dossier des usagers (exemple 50-50, 75-25, etc.). Dans ce cas, les numéros d'assurance sociale (NAS) des deux parents doivent être indiqués au dossier, toujours au moment de la création de ce dernier.

Journée de l'environnement

27 mai 2023

9 h à 12 h

Distribution de fleurs et remise de compost pour les citoyens

Apportez vos sacs, contenants et instruments pour chargement (preuve de résidence requise).

Profitez-en pour demander quelques conseils au chef horticole de la Ville!

9 h à 9 h 45

Conférence – *Votre jardin et les travaux printaniers*
Jardin communautaire, Parc Charlemagne-Laurier
(240, rue Beaupré)

Monsieur Jardin, de la Coop jardinons, vous démontre comment préparer votre sol en plus de maximiser votre espace jardin et vos récoltes de cet été.

Vous avez 18 ans, le pouce vert et vous rêvez de cultiver vos légumes? Vous habitez Charlemagne?

Réservez votre parcelle
pelletier@charlemagne.ca
450 581-2541, poste 38

RemplisVert

« Réduire la consommation de bouteilles d'eau en plastique à usage unique en créant un réseau de lieux publics et privés où les gens peuvent remplir une bouteille d'eau réutilisable. »

Voilà la mission du mouvement RemplisVert, qui résulte du projet lancé en 2019 par une famille composée de 5 frères et sœurs âgés de 5 à 13 ans.

Depuis, plus de 775 pharmacies, dépanneurs, épiceries, salles de spectacle, boutiques, commerces de détails, lieux de rassemblement variés se sont joints au mouvement. Beaucoup de villes ont également emboîté le pas, et c'est au tour de Charlemagne de faire comme elles!

Dès ce printemps, vous verrez donc les pancartes ou autocollants à l'effigie du mouvement dans les différents parcs et bâtiments municipaux ouverts au public. Les points de ravitaillement sont également disponibles sur le site de RemplisVert. Alors, que vous soyez à Charlemagne ou ailleurs, ne soyez pas à court d'eau grâce à l'information disponible en ligne!

Budget 2023

Le budget 2023 de la Ville de Charlemagne a été déposé pour adoption le 19 décembre 2022, à l'occasion d'une séance extraordinaire, tel qu'il est prévu par la Loi.

Considérations budgétaires 2023

Le conseil municipal est profondément motivé à poursuivre le développement et le positionnement de Charlemagne comme un milieu de vie enviable, pour un développement prospère de sa communauté.

1. Le processus d'amélioration des services doit se poursuivre : plus de loisirs et de culture, et bonification de nos espaces verts.

2. Le renouvellement, la sécurisation et la surveillance de nos infrastructures et de nos espaces publics sont attendus des citoyens.

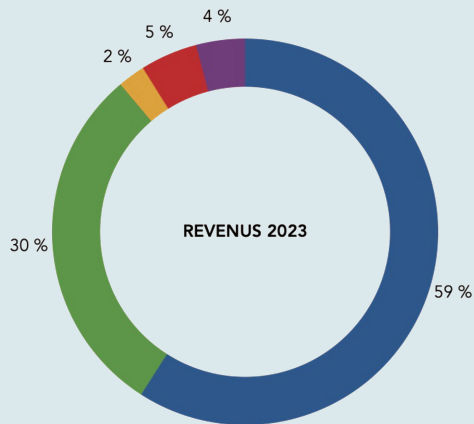
3. Une mise à niveau des taux de taxes par secteur s'avère nécessaire pour un meilleur partage du fardeau d'imposition.

4. La hausse importante de l'indice des prix à la consommation touche aussi les villes.

5. Augmentation exceptionnelle des valeurs résidentielles avec le dépôt du nouveau rôle 2023.

Rendez-vous sur notre site Web pour plus de précisions : www.charlemagne.ca

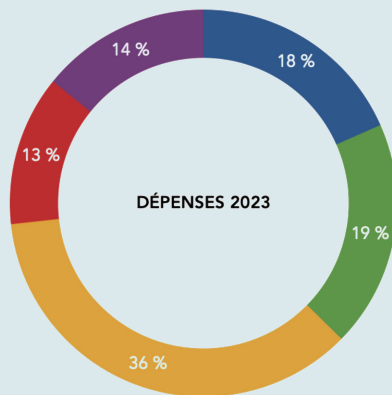
	BUDGET 2022	BUDGET 2023
REVENUS		
TAXES	9 095 321 \$	10 191 653 \$
PAIEMENT TENANT LIEU DE TAXES	57 246 \$	63 573 \$
SERVICES RENDUS ET AUTRES	1 030 262 \$	1 022 458 \$
TRANSFERT	175 102 \$	196 124 \$
TOTAL DES REVENUS	10 357 931 \$	11 473 80 \$
DÉPENSES DE FONCTIONNEMENT		
ADMINISTRATION GÉNÉRALE	1 840 154 \$	2 109 005 \$
SÉCURITÉ PUBLIQUE	2 151 868 \$	2 178 129 \$
TRANSPORT	1 798 721 \$	2 001 051 \$
HYGIÈNE DU MILIEU	1 734 887 \$	1 713 544 \$
SANTÉ ET BIEN-ÊTRE	35 467 \$	40 564 \$
AMÉNAGEMENT, URBANISME ET DÉVELOPPEMENT	345 429 \$	363 919 \$
LOISIRS ET CULTURE	1 312 397 \$	1 442 370 \$
FRAIS DE FINANCEMENT	202 261 \$	305 039 \$
TOTAL DES DÉPENSES	9 421 184 \$	10 153 621 \$
AUTRES ACTIVITÉS FINANCIÈRES		
REMBOURSEMENT DETTE À LONG TERME	869 300 \$	984 300 \$
AFFECTATION ACTIVITÉ D'INVESTISSEMENT	55 339 \$	66 339 \$
AFFECTATION EXCÉDENT FONCTIONNEMENT AFFECTÉ	(181 258) \$	-
AFFECTATION RÉSERVE FINANCIÈRE ET FONDS RÉSERVÉS	193 366 \$	269 548 \$
TOTAL DES AUTRES ACTIVITÉS FINANCIÈRES	936 747 \$	1 320 187 \$
TOTAL DÉPENSES	10 357 931 \$	11 473 808 \$
EXCÉDENT (DÉFICIT) DE L'EXERCICE	- \$	- \$



Répartition des revenus

TAXES SUR LA VALEUR FONCIÈRE	TAXES SUR UNE AUTRE BASE	SERVICES RENDUS	IMPOSITION DE DROITS	AUTRES REVENUS
59 %	30 %	2 %	5 %	4 %
6 775 128	3 416 525	262 458	550 000	469 697

- TAXES SUR LA VALEUR FONCIÈRE
- TAXES SUR UNE AUTRE BASE
- SERVICES RENDUS
- IMPOSITION DE DROITS
- AUTRES REVENUS



Répartition des dépenses

ADMIN	SÉCURITÉ PUBLIQUE	DÉV. TERRITORIAL	VIE CITOYENNE	FINANCEMENT
18 %	19 %	36 %	13 %	14 %
2 109 005	2 178 129	4 119 078	1 442 370	1 625 226

- ADMINISTRATION
- SÉCURITÉ PUBLIQUE
- DÉVELOPPEMENT TERRITORIAL
- VIE CITOYENNE
- FINANCEMENT

Plan triennal d'immobilisation

	INVESTISSEMENTS	SUBVENTIONS	%	VILLE
2023				
BÂTIMENTS	1 816 400,00 \$	1 180 660,00 \$	65 %	635 740,00 \$
ÉQUIPEMENTS ET MACHINERIE	500 000,00 \$	- \$	0 %	500 000,00 \$
PARCS ET ESPACES VERTS	335 000,00 \$	- \$	0 %	335 000,00 \$
INFRASTRUCTURES	5 053 700,00 \$	1 901 691,00 \$	38 %	3 152 009,00 \$
	7 705 100,00 \$	3 082 351,00 \$		4 622 749,00 \$
2024				
BÂTIMENTS	250 000,00 \$	250 000,00 \$	100 %	- \$
ÉQUIPEMENTS ET MACHINERIE	180 000,00 \$	- \$	0 %	180 000,00 \$
PARCS ET ESPACES VERTS	150 000,00 \$	100 000,00 \$	67 %	50 000,00 \$
INFRASTRUCTURES	- \$	- \$	s. o.	- \$
	580 000,00 \$	350 000,00 \$		230 000,00 \$
2025				
BÂTIMENTS	6 150 000,00 \$	2 502 700,00 \$	41 %	3 647 300,00 \$
ÉQUIPEMENTS ET MACHINERIE	- \$	- \$	s. o.	- \$
PARCS ET ESPACES VERTS	42 000,00 \$	- \$	0 %	42 000,00 \$
INFRASTRUCTURES	300 000,00 \$	300 000,00 \$	100 %	- \$
	6 492 000,00 \$	2 802 700,00 \$		3 689 300,00 \$

La page des

iNFOS = BiVORES**INTERDIT
AUX 18+**

Tu es une bibitte curieuse ou une curieuse de bibitte?

Cette page est pour toi! Fais-nous parvenir les questions ou sujets sur lesquels tu aimerais en apprendre plus, après quoi, tu pourrais être publié dans cette brochure.

Un maire ou une mairesse... ça mange quoi en hiver?Nous avons demandé à **Zachary 8 ans** et **Nelly 10 ans** ce qu'était un maire selon eux. Voici ce qu'ils avaient à dire...**Zachary**

Le maire est comme le shérif de la ville, le grand chef.

Nelly

C'est quelqu'un qui va gérer les consignes et prendre les décisions pour la ville et le bien-être des citoyens.

**Crois-tu qu'ils ont raison?
Eh bien, en grande partie oui!**

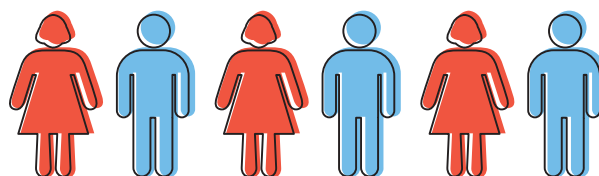
D'abord, le maire (ou la mairesse) de Charlemagne est choisi par les citoyens de la ville. Pour occuper ce rôle, il faut :

- Avoir 18 ans et plus
- Habiter à Charlemagne

Son travail sera de représenter l'ensemble de la population et de prendre les décisions dans l'intérêt de la ville ou des citoyennes et citoyens.

Voici quelques-unes de ses tâches :

- Présider les assemblées du conseil qui ont lieu tous les 2^e mardi du mois,
- S'assurer du bon suivi des services municipaux,
- Superviser l'application des nombreux règlements des villes,
- Communiquer toutes les informations jugées importantes.

Il est tout seul le maire?Une chance que non! Ce serait un trop grand travail et très peu démocratique¹! Il est donc accompagné de conseillers municipaux. Il y en a 6 à Charlemagne, soit 3 hommes et 3 femmes.

Ensemble, ils forment le conseil municipal et travaillent aussi à prendre les meilleures décisions possibles pour les Charlemagnoises et Charlemagnois!

Et les conseillers, ils font quoi?

Le rôle des conseillers et conseillères est de veiller à la qualité de vie des citoyens, donc de toi et ta famille. Parmi ses tâches, il y a celles-ci :

- Assister aux assemblées publiques,
- Représenter les intérêts des citoyens de leurs quartiers,
- Remplacer ou représenter le maire au besoin,
- Participer à des rencontres avec les différents services, comme les loisirs ou l'urbanisme.

C'est lors d'élections que les citoyens, qui ont eux aussi 18 ans et plus, pourront voter et donc choisir qui sera mairesse ou maire et conseillère ou conseiller. Les personnes qui auront reçu le plus de votes seront élues. Les élections municipales se déroulent une fois tous les 4 ans.

Alors, si on revient au début...

Zachary et Nelly ont en grande partie raison. Le maire est à la tête de la ville, un peu comme un grand chef, et s'assure de bien gérer les consignes et les décisions, un peu comme un shérif!

1 La démocratie, c'est quoi?



Le mot démocratie est un mot grec inventé il y a plus de 1 500 ans. Si on sépare le mot en deux, ça donne :

Démos = peuple } Le mot signifie donc, le pouvoir
Kratos = le pouvoir } par le peuple.

Ainsi, la démocratie est en quelque sorte une façon de faire qui permet aux citoyens de participer aux décisions d'un gouvernement ou d'une organisation.

Voici quelques exemples de comment s'applique la démocratie à la ville :

- Voter lors des élections,
- Participer aux assemblées publiques ou autres rencontres publiques,
- Exprimer son opinion aux personnes concernées,
- Poser des questions pour bien comprendre!

Et finalement, la vérité!

La vérité, c'est qu'en hiver, un maire, ça mange la même chose que toi et moi parce qu'au fond, c'est un humain, lui aussi!

Coup de cœur des lecteurs



Simon-Pierre – 7 ans

La grande épopée du hockey au Québec

« J'adore ce livre, car il regroupe mes deux passions (le hockey et la lecture). J'aime aussi connaître les joueurs et les événements importants de l'histoire des Canadiens. »



Rayhane – 12 ans

Le facteur de l'espace

« J'ai aimé ce livre, car les dessins sont simples ainsi que l'histoire, mais tout est amusant! J'ai aimé découvrir un autre monde autre que le monde terrestre. »

Gagnants – Coup de cœur des lecteurs

Le premier gagnant d'une carte cadeau de 25 \$ dans une librairie locale est Charles, qui avait suggéré la série *Cotton Malone*.
Félicitations et merci Charles pour ta participation!

Fais comme lui pour gagner TA carte-cadeau! En plus, c'est facile de participer... Juste à nous dire, en une phrase seulement, quel livre ou série tu as aimé et pourquoi. Si tu es publié, nous aurons besoin de ta photo pour la mettre dans ce bulletin.

Envoie-nous ton coup de cœur dès maintenant. Tu as jusqu'au **30 juin** pour participer avant le prochain bulletin municipal!